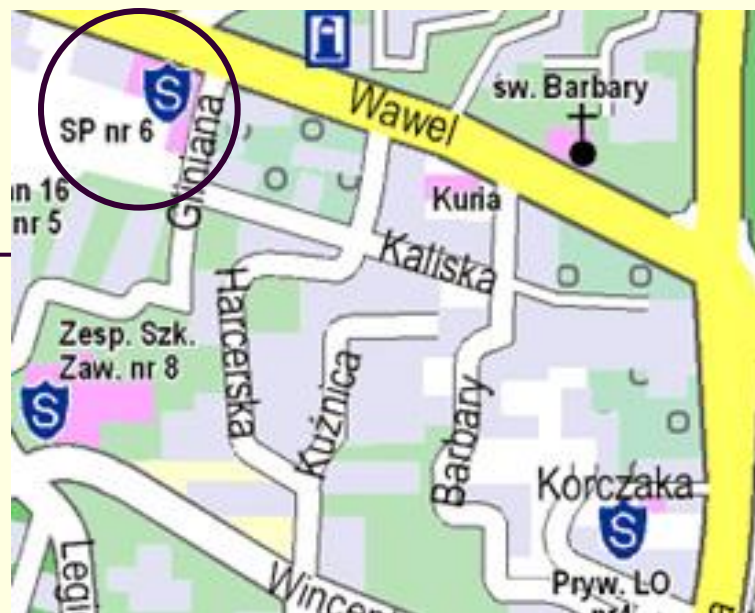




Historia Szkoły Podstawowej nr 6 im. Juliusza Słowackiego w Sosnowcu



- Szkoła Podstawowa nr 6 im. Juliusza Słowackiego w Sosnowcu swoją obecną siedzibę przy ul. Wawel 13 zajmuje od 1924 roku.

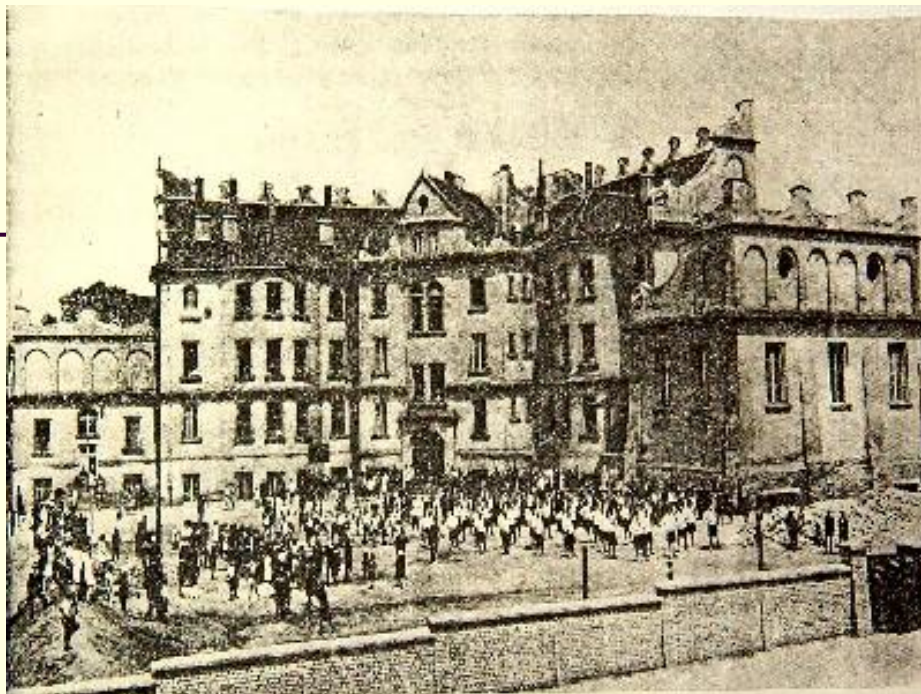


Fragment internetowego planu Sosnowca

Jednakże zapiski z arkuszy ocen „Księgi głównej publicznej szkoły powszechnej...” z roku szkolnego 1925/1926 świadczą, że szkoła funkcjonuje przynajmniej od **1918** roku.

Jej pierwsza siedziba znajdowała się w budynku przy ul. Karpackiej 2, należącej do Towarzystwa Dobroczynności, gdzie znajdowała się także szwalnia.

Obecnie ul. Karpacka to ul. Korczaka (także widoczna na zamieszczonym planie), jeszcze wcześniej nazywana ul. Kuli, gdzie mieścił się ośrodek zdrowia.



Budynek Szkoły Podstawowej nr 6 im. Juliusza Słowackiego w Sosnowcu, zdjęcie od strony placu szkolnego, budynek z lat 30-tych ubiegłego wieku.

- W 1919 roku zapada decyzja o kupnie działki przez miasto Sosnowiec. Budowa szkoły rozpoczyna się w trzy lata później w 1922 roku na podstawie projektu inż. Stanisława Dankowskiego.



Budynek szkoły, zdjęcie z około 1924 roku.



Budynek szkoły – czasy najnowsze.

- Projekt był inspirowany polskim renesansem. Na planie litery L powstał dwupiętrowy gmach z piętrowymi pawilonami po bokach. Obecnie, w wyniku powojennej przebudowy, budynek wygląda nieco inaczej. Dobudowane zostało jeszcze jedno piętro i zmieniono wygląd attyki.



Rok 1933 Grono Pedagogiczne pod kierownictwem Pana Augustyńskiego ze sztandarem, zdjęcie przed budynkiem szkoły.

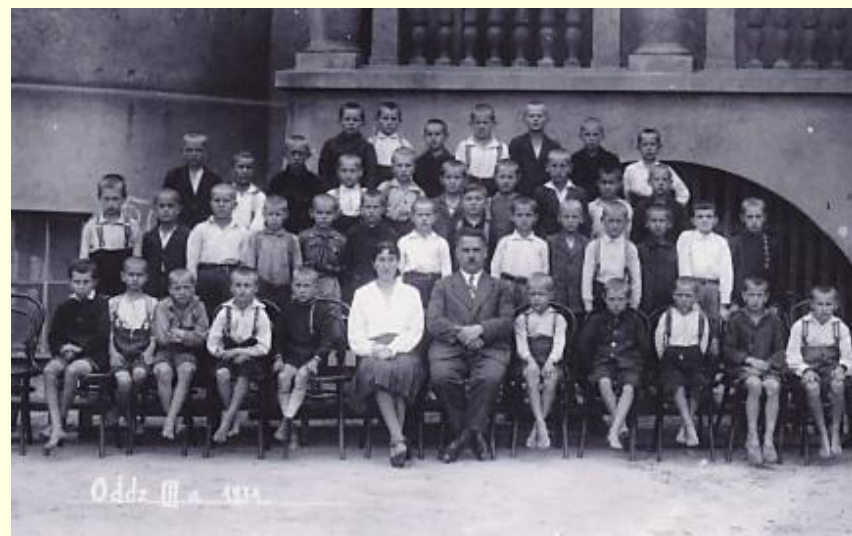
- Ważnym symbolem dla szkoły był jej sztandar. Na żółto-zielonym tle widniał wizerunek orła białego w złotej koronie. Sztandar został ufundowany w 1933 roku i towarzyszył najważniejszym uroczystościom szkolnym tj. rozpoczęciu i zakończeniu roku szkolnego, świętom narodowym z okazji 3 Maja i 11 listopada oraz uroczystym mszom świętym w pobliskim kościele parafialnym pod wezwaniem św. Barbary.



Klasa VIb w roku szkolnym 1926/1927

Początkowo Szkoła Podstawowa nr 6 była szkołą 7 oddziałową, w dzielnicy Sielec w Sosnowcu, w powiecie będzińskim. Uczęszczali do niej zarówno chłopcy jak i dziewczęta, a poszczególne klasy liczyły czasem ponad nawet 60 osób.

- Jednakże dwukrotnie szkoła z koedukacyjnej stawała się szkołą męską (od 1930 do 1933 roku i ponownie od 1937 roku).



Klasa IIIa rok 1931

- Wkrótce liczba uczniów przekroczyła tysiąc osób, ponieważ mogły do niej uczęszczać dzieci z całego miasta.



Oddział VIIg szkoły powszechnej im. Juliusza Słowackiego w sosnowcu 1927/1928



W latach 20 i 30 ubiegłego wieku, w budynku prócz szkoły powszechnej działały:

- Szkoła Malarstwa i Rysunku (w latach 1925-1927),
- Szkoła Rzemieślnicza (od września 1929 roku),
- Rozwojowa Szkoła Specjalna (od 1932 roku), która (...) posiadała dość dobrze zaopatrzoną bibliotekę (...).

■ Z historią szkoły nieodzownie związane są postacie jej kierowników:

- Pana W. Zegiera (...- 1926),



- Pana Jana Kosińskiego (1926-1931),

- Pana Tadeusza Augustyńskiego,
który tę funkcję pełnił od 1931 do 1939 roku,
a po wojennej przerwie do 1954.



- Uwielbiani i szanowanych byli przez uczniów nauczyciele to m.in.
 - Pani Zofia Zatońska – wychowawczyni klasy V w roku szkolnym 1937/1938,
 - pani Janicka – wychowawczyni klas młodszych,
 - Pan Aleksander Pawello – nauczyciel malarstwa i rysunku (legionista),
 - Pan Antoni Zawolik (obrońca Lwowa),
 - Pan Jakubowski – nauczyciel robót ręcznych.



Pani Zofia Zatońska
wychowawczyni klasy V
W roku szkolnym 1937/38

- Od lat trzydziestych działała w szkole 59 drużyna harcerska Związku Harcerstwa Polskiego. Jej członkowie czynnie brali udział w życiu szkoły oraz jej uroczystościach pod przewodnictwem Harcmistrza Józefa Nowaka. Harcerz w owych czasach stanowił wzór szlachetności i prawości.



Marian Gajek
59 drużyna harcerska
przy Szkole Podstawowej nr 6
w Sosnowcu rok 1936



Tak oto kończy się pierwszy etap w historii naszej szkoły.

Już wkrótce miały nastąpić te najtrudniejsze chwile.

Niedługo opublikujemy informacje jak potoczyły się jej losy w okresie II wojny światowej i po jej zakończeniu.

Ostatnią trzecią część poświęcimy współczesnemu wizerunkowi „sosnowieckiej szóstki”.